

## Pelatihan Runingtext Sebagai Media Informasi Kegiatan Masjid Untuk Remaja Masjid Al-Bayan Komplek Politeknik Negeri Lhokseumawe

Zulfikar<sup>1</sup>, Rizal Syahyadi<sup>2</sup>, Said Aiyub<sup>3</sup>, Khairil Fata<sup>4</sup>, Amru<sup>5</sup>

<sup>1,4</sup> Jurusan Teknik Elektro Politeknik Negeri Lhokseumawe  
 Jln. B.Aceh Medan Km.280 Buketrata 24301 INDONESIA

<sup>1</sup>zul\_elka@pnl.ac.id

**Abstrak**—Kegiatan ini bertujuan untuk memberi pengetahuan ketrampilan praktis kepada Remaja masjid di lingkungan kampus serta remaja masjid sekitarnya dengan harapan agar mereka terlatih khususnya bidang perakitan dan pemasangan Runningtext serta termotivasi dan percaya diri dengan pengetahuan yang dimilikinya. Dengan adanya kegiatan ini diharapkan agar mereka mempunyai keterampilan. Metode yang digunakan dalam kegiatan ini adalah bentuk kajian materi dan pelatihan yang diberikan yaitu teori dan praktek yang dilaksanakan di Masjid Al-bayan selama 3 hari dimana jam kerja rata-rata 4 jam perhari tiap hari mulai jam 014.00 sampai dengan selesai 18.00, dengan jumlah peserta pelatihan 7 (enam) orang. Hasil evaluasi sebelum pelatihan kemampuan rata-rata peserta dengan score 3,25 artinya kemampuan kurang. Setelah pelaksanaan pelatihan kemampuan meningkat, dari hasil evaluasi peserta mempunyai nilai rata-rata 8,42 artinya dapat dinyatakan bahwa peserta pelatihan telah mempunyai kemampuan meng upgrading amplifier.

**Kata kunci**— **Runningtext, Praktis, pelatihan, mesjid, pemasangan**

### I. PENDAHULUAN

Running text adalah papan iklan promosi dan informasi yang terbuat dari led yang dapat di program menggunakan komputer untuk menampilkan tulisan, gambar dan animasi. Keuntungan menggunakan running text sebagai media promosi dan iklan adalah berkesan mewah, menarik, harga murah dan tahan lama. Pada banyak tempat seperti supermarket, gedung-gedung pertemuan, tempat-tempat wisata, rumah ibadah dan lain sebagainya, adalah merupakan suatu perangkat yang lebih efektif dalam memberikan informasi. Untuk contoh yang terakhir, yaitu rumah ibadah khususnya masjid Runningtek ini biasanya dipergunakan untuk memberikan informasi tentang kegiatan-geiatan yang dilakukan dimesjid tersebut. Running text ada 2 jenis yaitu running text outdoor dan running text indoor pada umumnya istilah runningtext outdoor adalah runningtext yang diletakkan di outdoor (luar ruangan) dan indoor adalah runningtext yang diletakkan di indoor (dalam ruangan). Tetapi istilah ini sangat tidak tepat. Sebab running text harus dilihat dari kemampuan led dan seberapa jauh lampunya dapat dilihat oleh mata kita. Barulah kita dapat tentukan ia runningtext indoor atau outdoor. Running text outdoor biasanya menggunakan jenis LED DIP (bentuk led yang benjol2) sementara running text indoor biasanya menggunakan jenis LED Dot Matrix (bentuk led yang permukaannya datar). LED DIP mempunyai kekuatan sorot untuk jarak pandang 10-75meter, sementara LED Dot Matrix hanya 5-25meter. Itulah sebabnya LED DIP sering digunakan untuk runningtext outdoor [1]

### II. PERMASALAHAN MITRA

Jika dilihat dari keberadaan remaja mesjid Albayan dan sekitarnya mereka belum memiliki keahlian dibidang Perakitan dan pemasangan Runningtext untuk itu perlu adanya pelatihan dan pembinaan sehingga mereka ketika mereka kembali kedaerahnya atau merantau ketempat lain setidaknya mereka memiliki keahlian untuk menangani Masalah runningtext di daerah mereka masing-masing.

### III. METODE DAN PEBAHASAN

Langkah-langkah yang akan dilakukan dalam Pelatihan ini dilakukan dengan langkah-langkah sebagai berikut:

- **Pertama** menyusun modul pelatihan

Modul pelatihan disusun secara mudah dan sederhana sehingga memudahkan dalam pelaksanaan. yang materinya antara lain

1. Menjelaskan konfigurasi sistem papan informasi elektronik



Gambar 1 konfigurasi sistem papan informasi elektronik [2]

2. Menjelaskan Papan informasi ranning text (Panel Led)

Modul LED panel merupakan komponen runningtext yang utama. Modul LED panel inilah yang memancarkan cahaya dalam bentuk pola tulisan atau text. Cahaya dihasilkan dari sinar LED yang terpasang pada modul panelnya. Modul panel memiliki variasi warna yang bermacam-macam. Modul LED panel terdiri dari bermacam-macam jenis. Klasifikasi jenisnya dapat dibedakan berdasarkan kerapatan (pitch), penempatan dan warnanya.



Gambar 2 Modul Led [3]

### 3. Power supply

Power supply merupakan komponen runningtext yang sangat penting. Power supply berfungsi untuk memberikan tegangan DC ke kontroler dan modul LED. Power supply yang biasanya digunakan untuk runningtext memiliki tegangan nominal sebesar 5 Volt DC. Namun untuk arusnya, power supply memiliki variasi nilai yang berbeda-beda. Spesifikasi penting yang perlu anda ketahui pada power supply antara lain adalah arusnya. Karena nilai arus berpengaruh pada kemampuan power supply mensuplai arus ke modul LED dan kontroler. Semakin banyak anda menggunakan modul LED, otomatis kebutuhan arusnya semakin besar. Penyesuaian power supply menjadi penting disini, karena jika tidak sesuai maka runningtext anda bisa jadi redup atau bahkan tidak menyala.

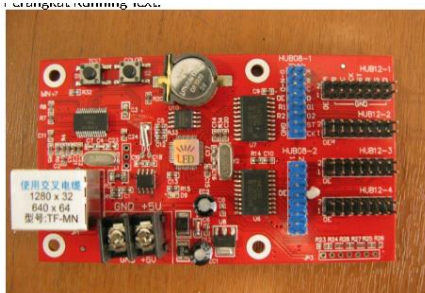


Gambar 3 Power suplay

### 4. Modul kontrol

Kontroller merupakan komponen runningtext yang berfungsi mengendalikan nyala dan matinya LED pada modul LED, sehingga dapat membentuk pola tulisan tertentu. Kontroller bisa dirakit sendiri atau menggunakan yg siap pakai. Untuk saat ini banyak sekali kontroller runningtext yang sudah siap pakai yang dijual dipasaran. Dengan adanya kontroler siap pakai ini, anda tidak direpotkan dengan urusan program memprogram chip. Kontroler runningtext tersedia dalam beragam seri. Masing-masing seri memiliki spesifikasi yang berbeda-beda. Spesifikasi yang penting pada kontroller runningtext yang perlu anda ketahui adalah sebagai berikut :

- Maksimal ukuran yang dapat disupport
- Jalur komunikasi atau interface yang disediakan
- Tipe warna yang disupport (single color, dual color, RGB atau Full color) [2]



Gambar 4 Modul kontrol

### 5. Casing

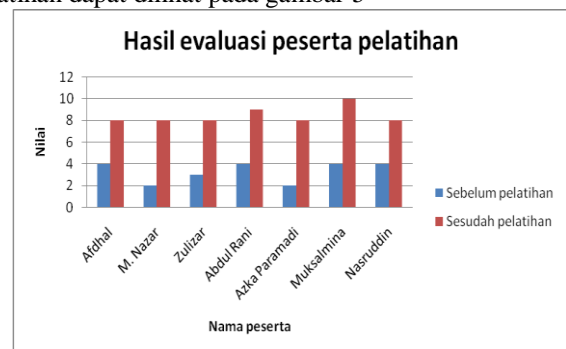
Casing merupakan bagian terakhir yang harus anda ketahui. Dalam dunia bisnis banyak yang mengatakan,

seberapa bags fungsi sebuah alat tapi tanpa kemasan yang menarik orang tidak akan tertarik untuk membeli. Sifat manusia yang suka akan keindahan membuat kita harus memperhatikan salah satu part ini. Casing untuk runningtext dapat dibuat dari bermacam-macam bahan. Antara lain aluminium, acrylic, plastik atau bahkan besi. Namun kebanyakan produk runningtext menggunakan casing aluminium. Untuk aluminium sendiri, ada aluminium khusus untuk produk runningtext

## IV. PEMBAHASAN

Hasil evaluasi akhir seperti yang dalam table 2, evaluasi dilakukan terhadap 7 (Tujuh) orang peserta pelatihan instalasi sound sistem yaitu mempunyai nilai rata-rata 3,25 dengan katagori baik, artinya dapat dinyatakan bahwa seluruh peserta telah mempunyai kemampuan untuk melakukan perawatan dan perbaikan kulkas dengan baik dan benar adalah mencapai 84,2%.

Perbandingan hasil evaluasi sebelum dan sesudah pelatihan dapat dilihat pada gambar 5



Gambar 5 Grafik Evaluasi Peserta Pelatihan

## IV. KESIMPULAN

Berdasarkan evaluasi hasil kegiatan yang telah dilaksanakan selama empat kali pertemuan, maka dapat disimpulkan:

1. Berdasarkan nilai yang diperoleh tingkat kemampuan peserta pelatihan mempunyai nilai rata-rata 5,20 yaitu dengan kategori kemampuan kurang.
2. Setelah mengikuti pelatihan kemampuan peserta meningkat yaitu dengan nilai rata-rata 8,55 yaitu dengan kategori kemampuan baik.
3. Pelatihan sangat membantu peserta dalam menguasai instalasi sound sistem dan langkah-langkah perbaikan sehingga menambah *skill* bagi peserta pelatihan

## REFERENSI

- [1]Yanolanda Suzantry Handayani dkk 2018. Papan Informasi Digital Berbasis Arduino Dan Android Di Laboratorium Hardware Universitas Dehasen Bengkulu
- [2] Brata Mela Sandi 2015. Perancangan running text display menggunakan modul TFS5UR sebagai media pembelajaran untuk meningkatkan kemampuan membaca cepat kelas v sdn 02 pait.
- [3] Khamdani. 2014. Rancang Bangun Running Text LED Display Berbasis Mikrokotroller sebagai Media Informasi di Universitas Muhammadiyah Purwokerto. (Skripsi). Purwokerto: Universitas Muhammadiyah Purwokerto

